

ÉCOLE ASSOCIATIVE BILINGUE FRANÇAIS-OCITAN

**Calandreta
de Garoneta**



PROJET PÉDAGOGIQUE



2023-2024

CLAE (Centre de Loisirs Associé à l'Ecole)
5 carrièra del Pont de Tounis 31000 Tolosa
coordinacion@calandretadegaroneta.org
Tel : 07 81 74 10 16

www.calandretadegaroneta.org

Planvenguts, plavengudas !

Le CLAE fait partie intégrante du projet porté par l'association. Les anim' sont aux manettes de cet espace qui dépasse la simple garderie, prennent soin de chaque enfant et du groupe et apportent une dimension éducative indispensable et complémentaire à celle de l'école.

La médiation, le jeu, l'expérimentation, la découverte et l'accompagnement sont nos principaux outils pour mettre en œuvre le projet pédagogique.

Le projet pédagogique est notre outil à penser, analyser, à construire et à déconstruire. Il nous sert de boussole et guide nos actions tout au long de l'année.

Bonne lecture,

L'équipe d'animation



Sommaire

1	CALANDRETA?	3
2	UNE ASSOCIATION, POURQUOI ?	4
3	LA CALANDRETA DE GARONETA	6
4	Le CLAE	8
5	NOS OBJECTIFS PEDAGOGIQUES	15
6	LE FONCTIONNEMENT	22
7	NOS PARTENAIRES	30

1 CALANDRETA?

1.1 Le mouvement Calandreta

Le mouvement Calandreta est né à la fin des années 70 dans le sillage du mouvement occitan, dont il devient un acteur majeur. À son origine, des enseignants et des parents qui souhaitaient une école différente, bilingue et immersive en occitan. Les premières calandretas sont nées à Pau et à Béziers en 1979 et de nombreuses autres ont suivi à travers toute l'Occitanie. Toutes sont laïques et gratuites. Les calandretas adhèrent à une charte fondée sur quatre piliers : la pédagogie, la langue, l'associatif et la culture occitane.

1.2 Une école associative

Le mouvement est jalonné d'obstacles liés à l'article 2 de la Constitution : « *La langue de la République est le français.* » De ce fait, l'enseignement dans les écoles publiques doit se faire en français au moins à 50 %. La seule solution possible pour réaliser ce projet d'enseignement immersif est donc de fonder des écoles associatives. Cette particularité a façonné « l'esprit Calandreta », qui repose sur la solidarité et l'engagement associatif.

1.3 Immersion et pédagogies actives

Dans les écoles Calandretas, l'enseignement de l'occitan se fait en immersion : l'occitan est la langue de tous les apprentissages, de tous les temps scolaires. Le français, quant à lui, fait l'objet d'un enseignement à part, plusieurs heures par semaine à partir du CE1. L'immersion consiste à enseigner *en occitan* et non pas seulement à enseigner l'occitan.

Pour cela, les enfants doivent avoir la possibilité d'utiliser cette langue dans des situations très variées. C'est pourquoi les Calandretas privilégient la méthode Freinet et la pédagogie institutionnelle qui accordent une place de choix aux débats, aux dialogues et aux expérimentations concrètes.

1.4 La culture occitane

Le mouvement Calandreta, c'est aussi la valorisation de la culture occitane. Notre association s'y emploie en multipliant les occasions de rencontres et d'événements festifs propices à la convivialité et à la cohésion de ses membres : fête de Noël, Carnaval, fête de fin d'année, bals, etc.

Par ailleurs, il n'est pas rare que des intervenants animent des ateliers de musique ou de danses traditionnelles dans les classes ou hors temps scolaire.

L'association Còr d'òc et son agenda des animations autour de la langue occitane sont aussi là pour partager et entretenir cette richesse.

« *La valorisation de la culture occitane ne signifie pas repli sur soi, au contraire: aller à la rencontre de la diversité est l'une de ses caractéristiques.* »

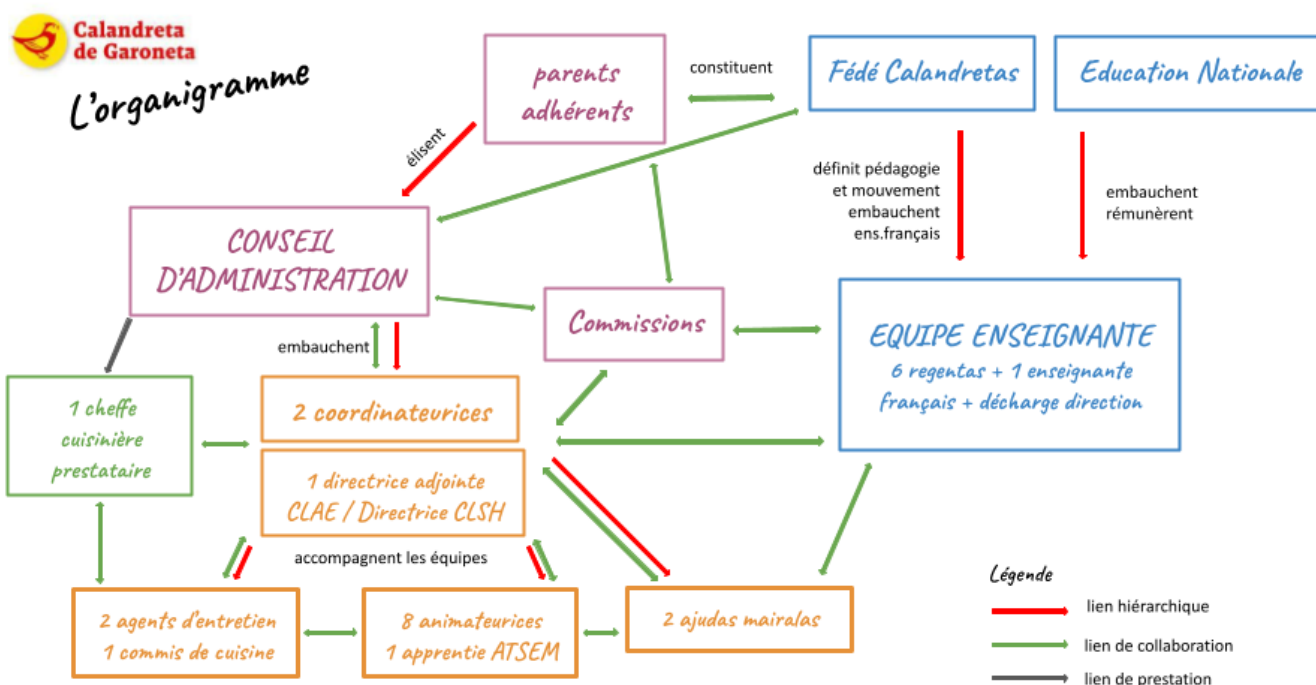
2 UNE ASSOCIATION, POURQUOI ?

2.1 Faire école ensemble

Comme toute Calandreta, notre école est structurée par une association qui permet de pratiquer l'enseignement de l'occitan par la méthode immersive

Chaque parent qui inscrit son enfant à l'école est membre, de fait, de cette association. C'en est pas anodin : on inscrit son enfant dans une école et on s'inscrit aussi en tant qu'adulte, dans une association dont l'objectif est de faire vivre l'école et la culture occitane. Dans les Calandretas, l'association prend en charge une grande partie des fonctions supports et de l'organisation du service périscolaire.

2.2 Organigramme



2.3 Le projet éducatif

Rédigé en 2020 par les parents, le projet éducatif recentre son champ d'action autour de différents objectifs impliquant l'ensemble de ses acteurs éducatifs : école, CLAE, parents et partenaires.

DE LA CHARTE DES CALANDRETAS À NOTRE PROJET ÉDUCATIF...

Du droit à la différence, du respect de la différence, de l'esprit de tolérance, du droit de chacun à s'exprimer dans sa langue d'origine à notre accueil de l'enfant, des enfants...

Garoneta est une calandreta, notre projet éducatif s'inspire, avec largesse et fidélité, de cette Charte des Calandretas, imprégnée elle-même de textes de référence, de traités de tolérance et de droits.

La Calandreta de Garoneta est une école laïque, une école associative, une école en langue occitane, un lieu d'unité auquel contribuent enseignant-es, parents, associatifs et salarié-es (équipe d'animation, agents techniques, personnel administratifs et ASSEM) et prestataires (restauration scolaire) de l'association, au service de l'enfant, de son épanouissement dans les apprentissages, de son apprentissage singulier, dans le groupe.

L'ENFANT

- **Accueillir** : accueillir l'enfant à Garoneta, accueillir l'enfant dans un groupe d'enfants et prôner, soutenir et transmettre des valeurs universelles, humanistes, équitables et solidaires dans un environnement, qu'il soit scolaire ou périscolaire, dans lequel langue et culture occitanes sont au premier plan, incontournables, transversales.
- **Respecter** : respecter son rythme, son espace, ses besoins, son développement, y contribuer.
- **Construire** : permettre la construction de personnes en devenir, libres, sociales, épanouies, curieuses, engagées, y contribuer.
- **Ouvrir** : ouvrir sur le monde, d'autres langues et cultures, s'éveiller.
- **Vivre ensemble**

Notre projet éducatif porte une attention particulière à l'enfant, porte la langue occitane comme choix originel et l'associe à « une pédagogie du sujet dans un groupe ».

Cette volonté, notre volonté, est de s'associer autour d'un projet commun, autour de la langue occitane pour chacune et chacun, par l'immersion, le bain, qu'elle vienne traverser tous les espaces qui construisent cette « école ensemble ». Et les lieux, les limites, les lois, le langage, les institutions appellent à leur tour une continuité et se veulent être des leviers à la construction d'enfants-citoyens, ouverts et responsables, d'abord dans la micro-société de la classe, de l'école aussi, offrant à l'enfant de prendre activement cette place, d'expérimenter, d'essayer, d'initier, de décider, de construire.

L'ÉCOLE

- **Lier** : lier nos forces, nos intentions autour de « notre projet d'école », lier les espaces, les actions, les personnes, harmoniser.
- **Se parler** : entretenir les liens avec les familles, établir une confiance mutuelle.
- **Vivre ensemble** à la Calandreta de Garoneta.

3 LA CALANDRETA DE GARONETA

3.1 Historique

1989-1990

Ouverture de la Calandreta Sant Çubran avec 5 élèves

Création de l'association

1998

La Calandreta grandit petit à petit et compte 4 classes, logées dans des Algecos

2007

Installation dans les nouveaux locaux, rue du Pont de Tounis

2010

Renommée Calandreta de Garoneta, l'école affirme le nom de son quartier

2012

Création du CLAE en place de la garderie pour le périscolaire

Passage à la semaine de 4,5 jrs

2016

Création de la cantine : cuisine quotidienne, circuits courts et filières bio ou raisonnées

2019

Retour à la semaine de 4 jrs avec un accueil CLAE spécifique le mercredi

2023

Ouverture du site Fabre pour l'accueil des élémentaires le mercredi après-midi.



3.2 Son environnement

Installée depuis 2007 dans le quartier des Carmes, au cœur du quartier historique et culturel toulousain, l'école est facilement accessible par les transports en commun et les pistes cyclables.

Située derrière le Conservatoire Occitan, et non loin de l'Ostal d'Occitania, et de la librairie Tuta d'Oc, la Calandreta de Garoneta vient fortifier ce rassemblement d'institutions et de lieux de diffusion de la culture occitane.

L'école bénéficie d'une proximité immédiate avec le dynamisme commerçant des Carmes, et de nombreux espaces culturels et patrimoniaux du centre-ville. La Garonne offre sa bouffée d'oxygène dans un centre-ville densément peuplé et traversé.

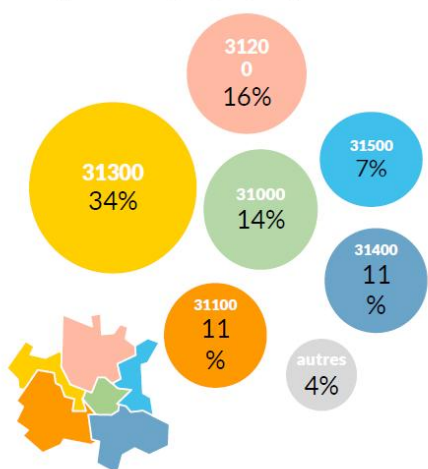
Au dernier recensement INSEE (2016), le quartier des Carmes présente une population de 6268 habitants, avec un taux d'évolution de +8,2 % entre 2011 et 2016. Les familles avec enfant(s) sont de l'ordre des 37 %. Le quartier comptait alors 135 enfants de 0 à 2 ans, 125 de 3 à 5 ans et 136 de 6 à 10 ans, avec une augmentation de près de 70 % dans la tranche 2-5 ans entre 2011 et 2016.

Ces données démographiques montrent une évolution de la population du quartier vers des familles avec enfant(s), scolarisables et scolarisés dans les écoles du secteur et susceptibles donc de bénéficier d'un accueil de loisirs sur les périodes de vacances scolaires, au regard aussi du profil actif des familles.

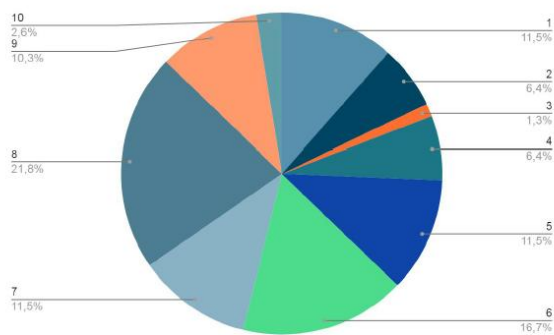
3.3 Le public accueilli

Qui sont les familles de la Calandreta ?

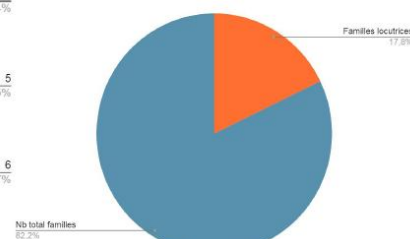
Répartition géographique des familles



Répartition par tranche de revenus des familles



Familles locutrices en ôc



3.3.1 Les enfants

L'école accueille 110 enfants répartis sur 5 classes :

- 2 classes de maternelles soit 47 maternels
- 3 classes d'élémentaires soit 63 élémentaires



22 enfants par classe en moyenne

Quelques observations par tranche d'âge relevées par les animateurs référents

PS-MS

Découverte et adaptation à un nouvel espace de vie, nouveaux adultes référents, nouveau rythme, découverte de la vie en groupe.

Besoin d'accompagnement dans tous les temps de la vie quotidienne

Besoin de temps et de lenteur

Socialisation restreinte.

Besoin de se dépenser dehors, d'écouter des histoires, de câlins, de douceur

GS-CP

Une certaine autonomie dans la vie quotidienne

Découverte des autres, socialisation multiple, développent la prise d'initiative.

S'affirment dans leur personnalité, leur goûts, ne prennent pas encore en compte le collectif. Se réfèrent aux CP, cherchent les limites de leurs capacités sans la peur de l'échec.

Besoin de cadre et de repères.

	Très créatifs, développent leur sens de l'humour. Forment des groupes, se distinguent les uns des autres.
CE1-CE2	Besoin de rituels et d'adultes référents. Besoin d'autonomie, essayent de démontrer qu'ils en sont dignes Des enfants se sentent parfois rejetés sans qu'ils le soient vraiment.
CM1-CM2	Peu de mixité fille-garçon, parfois sentiment de supériorité des CM2, testent l'autorité. Besoin de temps "seuls" sans le regard de l'adulte, de se défouler, de se démarquer, d'être cool, de s'exprimer, d'être valorisé, d'être pris en compte. Envie de s'enrichir, de s'amuser, de se perfectionner dans une technique, de mettre son grain de sel, d'un conseil CLAE, d'un temps pour eux, d'être sensibilisés à des questions de leur vie intime et quotidienne.

4 Le CLAE

4.1 Qu'est-ce c'est ?

Le CLAE prend en charge les enfants le matin avant la classe de 7h30 à 8h45, pendant la pause méridienne de 11h30 à 13h45 et le soir après la classe de 16h45 à 18h30.

Inscrit dans le PEDT toulousain (Projet Educatif de Territoire) et la Charte des CLAE, le cœur du projet pédagogique s'appuie sur les rythmes de vie des enfants afin de contribuer à leur épanouissement global.

4.2 A quoi ça sert ?

Le CLAE est un lieu de transition et d'échanges entre les enfants, les animateurs, les parents et les enseignants. Notre projet se fonde sur ce partenariat avec l'ensemble des personnes qui interviennent autour de l'éducation des enfants, afin de mener un véritable travail pédagogique autour du vivre ensemble et des valeurs de l'éducation populaire.

Le respect des autres et de soi-même, le respect de son environnement, des règles de vie, la capacité d'expression, de participation à la construction de projets d'enfants doivent constituer la matière principale de l'action éducative commune entre les adultes et les enfants, entre enfants, entre adultes.

Enfin, l'accueil de loisirs est un espace privilégié pour la découverte : la pluralité des parcours individuels des animateurs-trices, combinée avec la diversité de leurs savoir-faire permet d'ouvrir les enfants sur le monde. De la création manuelle, à l'expression sous toutes ses formes, l'apprentissage par le jeu, les activités sportives, scientifiques et techniques, le CLAE apporte une dimension complémentaire et indispensable dans l'éducation des enfants.

4.3 Le cadre réglementaire

L'Association Calandreta est gestionnaire de son CLAE. Le CLAE est soumis à la réglementation des ACCEM (Accueils Collectifs à Caractère Educatif de mineurs) définie par la DRAJES (Direction

Régionale Académique à la Jeunesse, à l'Engagement et au Sport).

S'applique aussi la Convention Collective de l'Animation ainsi que le Code du Travail à l'ensemble des salariés.

Une équipe d'animateurs et d'animatrices coordonnée par des responsables met en place des activités répondant aux orientations pédagogiques du projet éducatif de l'association. Ils sont garants de la réglementation et doivent respecter les normes d'encadrement :

Pour le CLAE:

- 1 animateur pour 14 mineurs âgés de plus de 6 ans,
- 1 animateur pour 10 mineurs âgés de moins de 6 ans,

Pour les mercredis : 1 animateur pour 12 mineurs âgés de plus de 6 ans.

Les enfants peuvent être amenés à sortir de l'école. Toutes les mesures de sécurité seront alors prises en compte : petits groupes d'enfants, repérage du parcours, encadrement, autorisations de la Mairie et des parents.

4.1 L'équipe d'animation

Passionnée d'éducation populaire, et investie au quotidien dans l'épanouissement de vos enfants. Elle-ci se compose de différents corps de métiers:

Còla coordination e direccion Equipe de coordination et de direction

- **2 coordinateurs:** Lucas et Anita
- **1 directrice adjointe CLAE et directrice CLSH :** Amandine

Còla mairala - Equipe maternelle

- **2 ajudas mairalas:** Magdala et Guillaume
- **1 stagiaire CAP Petite Enfance :** Clara
- **5 animatrices :** Andréa, Amélie-Rose, Vanina, Marie-Pierre et Yasmine

Còla netejada-coisina Equipe ménage et cuisine

- **1 cheffe cuisinière :** Koy
- **1 commis de cuisine :** Maria-Hélène
- **2 agentes d'entretien :** Joana et Amal

Còla elementària - Equipe élémentaire

- **4 animateurices :** Valérie, Juan, Yzaac et Juliette.
- **1 stagiaire CQP :** Lucile

Des animateurs stagiaires peuvent intégrer l'équipe de façon temporaire, dans le cadre d'une convention de stage avec un organisme agréé.

trombi

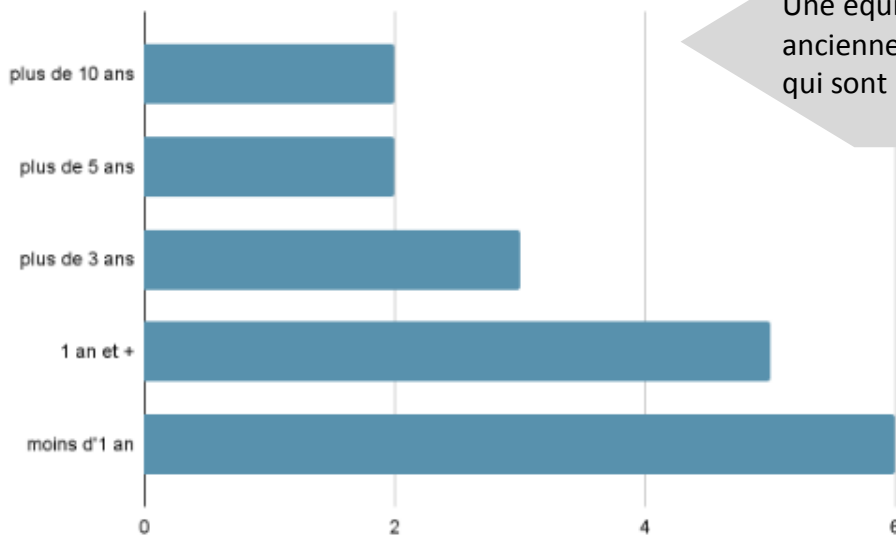
Equipe salariée



Calandreta
de Garoneta



Ancienneté de l'équipe à la Calandreta



Une équipe jeune et qui présente une faible ancienneté, mis à part les ajudas mairalas qui sont là depuis plus de 10 ans.

Quelques chiffres

- 23,76h travail hebdo/semaine moyen, contre 23,25h l'an dernier
- 900€ net > Salaire moyen des anim'
- de 298€ à 1436€ net mensuel
- 3 personnes au dessus du SMIC mensuel

Formations

L'équipe présente d'un très bon niveau de formation et de qualification, en comparaison avec le milieu.

La formation individuelle et collective des animateurs se développe dans le cadre d'un plan annuel.

2 BPJEPS
Loisirs tous publics,
Animation
Culturelle

5
BAFA

3
DEJEPS
Coordination
projet socio
éducatifs et
culturels

**Toute
l'équipe
anim'**
En formation d'oc >
1h hebdo

5
PSC1

2
CAP Petite enfance
+1 en cours

4.2 Organisation du travail en équipe :

L'équipe se réunit deux fois par semaine :

- ⇒ Le lundi de 14h à 15h30 : Préparation individuelle et collective des activités et des projets.
- ⇒ Le vendredi de 10h35 à 11h35 : Bilan de la semaine et réunion.

Ces temps permettent à l'équipe :

- D'analyser son travail en référence au projet pédagogique et de réajuster son fonctionnement afin de mieux répondre aux objectifs.
- De mettre en place des projets de façon collective.
- D'échanger sur les enfants afin de mieux répondre à leurs besoins.

Enfin, des temps de formation en interne ou d'échanges de compétences sont organisés de manière ponctuelle dans le but d'enrichir la cohésion de l'équipe.

4.3 Formation en langue occitane :

Depuis 2022, l'équipe d'animation bénéficie d'une heure de cour d'occitan hebdomadaire : groupe débutant le jeudi, et groupe intermédiaire le lundi. Ce cours est dispensé par les professeurs du Collège d'Occitania. Les directeurs et coordinateurs vont passer le DCL (Diplôme de Compétence en Langue) cette année.

L'association affirme sa volonté d'intégrer le CLAE dans la dynamique Calandreta à travers ce temps de transmission de la langue et des cultures occitanes.

4.4 Les espaces

Sala d'en bas: Cette salle est mutualisée avec l'école. L'aménagement de l'espace est adapté aux maternelles, mais tous les enfants y sont les bienvenus !

On y trouve un canton -lecture, une armoire à jeux, un espace de jeux au sol, un coin dinette et une zone de création manuelle !



Sala Mistral : cette salle permet l'expression des enfants sous toutes ses formes : danse, théâtre, musique, jeux de motricité, jeux de balle, jeux de construction ... tout y passe !



Lo Pati

On peut participer à toutes sortes de jeux : jeux sportifs, dynamiques, coopératifs, grands jeux et jeux spontanés. Des jeux (ballons, cordes, balles etc.) sont entreposés dans une des deux malles en bois. Dans la cour, on peut aussi rêver, discuter avec ses camarades ou ne rien faire !



La BCD : Sur le temps scolaire, cet espace est utilisé pour les cours de français et aussi pour la documentation que les enfants peuvent y trouver. Sur le temps Claé, cet espace est dédié à la lecture, à l’imaginaire, à l’expression, à la création numérique et aux jeux. Elle est fréquentée par les plus grands.

L'accueil est le point de rencontre cocooning du matin. C'est aussi le coin entièrement dédié au dessin !

Il arrive que certains enfants de l'élémentaire y dessinent en autonomie, mais toujours sous la responsabilité d'un adulte !



La cantine accueille les enfants sur le temps du repas. Ils y dégustent toutes sortes de spécialités préparées par Koy. Il arrive aux enfants de venir y cuisiner.

Le bureau de la coordination :

Anita, Lucas et Amandine y reçoivent les enfants et les adultes pour échanger, ou les enfants malades ! C'est un endroit de sécurité où l'on peut venir se confier.



4.5 Effectif accueilli

Maternels

- 11,5 enfants le matin
- 44 enfants le midi
- 17 enfants le soir

Elémentaires

- 15,5 enfants le matin
- 55,5 enfants le midi
- 36,5 enfants le soir

*Fréquentation moyenne

5 NOS OBJECTIFS PEDAGOGIQUES

5.1 Nos cadres de référence

Notre projet pédagogique s'inscrit dans la continuité du projet éducatif de l'association et dans celle du Projet Éducatif De Territoire (PEDT) de la métropole toulousaine, ainsi que dans le respect des engagements de la Charte des CLAE.

« Le PEDT¹ de Toulouse en s'appuyant sur un cadre juridique précis n'en demeure pas moins une intention et une volonté spécifique exprimée dans des orientations stratégiques, des objectifs ainsi que des priorités en termes de réalisations et d'objectifs.

Il sert à donner une visibilité et une réalité aux ambitions du projet.

Le PEDT repose sur trois axes éducatifs qui se déclinent chacun en trois orientations éducatives :

- Construire un environnement éducatif épanouissant,
- Accompagner l'enfant dans la construction de son parcours,
- Forger la citoyenneté. »

¹ Extrait du PEDT 2015-2018 de Toulouse

5.2 Déclinaison des objectifs généraux, des objectifs opérationnels et des actions

1. Permettre l'épanouissement et le bien-être des enfants accueillis

GARANTIR LA SECURITE PHYSIQUE, MORALE ET AFFECTIVE DE L'ENFANT

- Instaurer un climat de confiance, assurer un cadre sécurisé ;
- Respecter les temps de repos et le rythme de l'enfant.
- Apprendre aux enfants, par le biais du jeu, à respecter des règles,
- Définir des limites, des interdits et les expliquer,
- Développer la relation privilégiée avec les animateurs référents de classe,
- Proposer des espaces sûres de décompression et d'écoute et proposer de l'aide,
- Eduquer à la communication non-violente,
- Sur le temps des mercredis, créer des groupes d'âges et adapter les activités,
- Pour les enfants comme pour les adultes, travailler l'empathie et la bienveillance,
- Relayer les informations aux adultes responsables de l'enfant,
- Tenue des registres de santé, et de sécurité au sein de l'école et au cours des sorties.



DEVELOPPER L'AUTONOMIE

- Penser un aménagement qui favorise l'autonomie : mobilier à hauteur d'enfant, signalétique adaptée, espaces confortables, rangement facile d'accès,
- Proposer des activités rituelles tout au long de la journée,
- Encourager les enfants à faire seuls : « Essaie d'abord, je t'aide ensuite »
- Laisser le temps aux enfants de réaliser leurs tâches quotidiennes, sans brusquer les rythmes,
- Développer les temps d'échanges avec les enfants, être à l'écoute de leurs demandes et essayer d'y répondre,

- Laisser aux enfants le choix de leurs activités en proposant un panel d'activités variées,
- Impliquer les enfants dans la préparation des activités, donner des rôles,
- Accompagner l'autonomie des enfants à la cantine : se servir tout seul, utiliser ses couverts, et dans la vie quotidienne : passage aux toilettes, s'habiller/se déshabiller, se déplacer, jouer etc.
- Solliciter l'imagination et la créativité,
- Mettre en place d'ateliers ludiques autour de l'éveil, des sens et de la motricité,
- Faire participer les enfants, donner des responsabilités limitées.

ENRICHIR LE MILIEU

- Organiser les espaces par grand domaine d'activité,
- Permettre aux enfants de repérer ce qu'ils peuvent ou ne peuvent pas faire dans chaque lieu
- Donner la possibilité de faire évoluer les espaces, d'enrichir le matériel et d'adapter l'aménagement des espaces aux besoins individuels et collectifs,
- Alternier la mise en place d'activités structurées, avec la mise à disposition de matériel favorisant le jeu libre, la spontanéité, l'imaginaire et la création,
- Valoriser l'investissement des enfants dans la réalisation de leur activité,
- Proposer des espaces d'exposition et de valorisation des productions,
- Gérer la durée et l'intensité des activités
- Décorer les lieux de vie des enfants

2. Favoriser le vivre ensemble

PERMETTRE LA COOPERATION ENTRE ENFANTS

- Proposer des animations adaptées à chaque tranche d'âge,
- Former l'équipe au processus de coopération et à l'animation de jeux coopératifs,
- Favoriser la discussion et non l'affrontement,
- Privilégier le plaisir de jouer à l'impératif de victoire,
- Travailler l'écoute et l'expression lors de l'activité,
- Créer ensemble,



- Mettre en avant les spécificités et qualités de chaque enfant au sein de créations (théâtre, chant, danse, arts plastiques ...),
- Travailler la diversité des animations proposées,
- Eveiller la réflexion autour de la mixité avec différents supports : atelier médias, philo, discussions, théâtre forum etc.,
- Permettre à chaque enfant de prendre des responsabilités.

DEVELOPPER LA RELATION DE CONFIANCE AVEC LES PARENTS

- Accueillir, écouter, informer,
- Participer aux réunions de rentrée, présentation du CLAE, des missions des nouveaux coordinateurs,
- Se rendre disponible au portail pour faire connaissance, transmettre et recevoir des informations etc.
- Diversifier et mettre à jour des outils de communication,
- Solliciter pour des dons de matériel ou pour collaborer lors d'évènements festifs sur l'école,
- Inviter les parents à regarder leur enfant jouer, à jouer avec son enfant, à animer une activité ponctuelle,
- Développer les temps de rencontres avec et entre les familles,
- Soutenir la parentalité

RENFORCER LE LIEN AVEC L'EQUIPE ENSEIGNANTE

- Créer des moments de partage tout au long de l'année entre l'équipe du CLAE et l'équipe enseignante,
- Renforcer la transition, soigner le passage de relai à travers la mise en place d'animateurs référents de classe,
- Participation des coordinateurs aux Tricaps, aux réunions PAI, aux conseils d'école, aux équipes éducatives, aux conseils des élèves, et si besoin, à la réunion de concertation des enseignants hebdomadaire.
- Être à l'écoute des besoins des enseignants, et relai d'informations.
- Créer des outils pour faciliter la bonne circulation de l'information.



DEVELOPPER LA COHERENCE EDUCATIVE ET LINGUISTIQUE

- S'inspirer des outils pédagogiques utilisés en classe pour organiser la vie collective sur les temps périscolaires
- Parler et faire parler l'òc, intégrer petit à petit des mots de la *vida vidanta*,
- Développer des projets communs autour de la langue et de la culture occitane,
- S'associer avec l'équipe enseignante pour l'organisation de des moments festifs «traditionnels »,
- Former les animateurs à la langue et à l'animation d'ateliers de chants, de danses et de contes

3. Permettre aux enfants d'être acteurs de leurs loisirs

RECUEILLIR ET ACCUEILLIR LA PAROLE DES ENFANTS

- Mettre en place des outils permettant de recueillir les envies et les propositions d'enfants,
- Savoir se saisir des propositions d'enfants pour penser les animations,
- Animer des temps de parole et de concertation avec les enfants, pour aborder avec eux des thématiques liées à leur quotidien, à l'actualité etc.,

PERMETTRE AUX ENFANTS DE FAIRE DES CHOIX

- Informer les enfants sur les différentes activités qui sont proposées (pendant l'appel, sur les panneaux en bois etc.),
- Permettre aux enfants de sélectionner les jeux qui seront mis en libre-service,
- Permettre aux enfants de se servir seul du matériel mis à leur disposition,
- Ouvrir des espaces d'animation (salles et cours) dans lesquels les enfants peuvent se rendre librement (dans la limite des places disponibles),
- Accompagner / Informer les enfants sur les espaces à leur disposition par le biais de repères et d'une signalétique adaptée.

PERMETTRE AUX ENFANTS DE PRENDRE DES INITIATIVES

- Rester à l'écoute des envies des enfants pour éventuellement réajuster nos projets d'animation.
- Accompagner les enfants dans la réalisation de leurs projets ,
- Mettre à la disponibilité des enfants des espaces d'exposition,
- Associer les enfants à l'organisation et à la réalisation d'événements sur l'école.



PERMETTRE L'EXERCICE DEMOCRATIQUE

- Instituer des espaces et des rituels d'information, d'échanges et de débats pour y construire la démocratie,
- Travailler les conflits au travers de temps d'animation,
- Permettre aux enfants de régler leurs conflits de façon non violente,
- Elaborer les règles de vie propres à chaque espace avec les enfants,
- Permettre aux enfants de participer à l'animation de l'activité.

4. Eduquer à l'écocitoyenneté

SENSIBILISER AU MONDE DU VIVANT ET A LA BIO- DIVERSITE

- Impliquer tous les acteurs de l'école dans la démarche éco citoyenne,
- Etendre le tri sélectif dans toutes les salles, et veiller au tri pendant le goûter,
- Mettre le jardin au cœur d'activités pluridisciplinaires : semis, jardins suspendus, murs végétaux, land art, création d'herbiers, création de parfum, etc.
- Mettre en place des activités d'observation, et de création autour de la thématique,
- Informer sur les mouvements de jeunesse pour le Climat

SENSIBILISER AUX LUTTES SOCIALES ET ECOLOGIQUES

- Sensibiliser les enfants aux différentes formes de discriminations et de dominations exercées sur les êtres vivants comme sur les ressources de notre planète,
- Se saisir des situations vécues au quotidien pour éveiller les enfants au féminisme : à travers les questions du corps et de sa représentation dans le monde, de la liberté d'être, du consentement, des sexualités.
- Transmettre des valeurs d'égalité, de solidarité, et de diversité,
- Dans tous les échanges avec les enfants, poser des questions plutôt qu'apporter des réponses,
- Développer l'esprit critique et la confiance en soi,
- Proposer et accompagner des activités en non-mixité



5.3 Les grands domaines d'activité

Animer les temps d'activités permet à l'animateur d'accompagner les enfants dans leurs apprentissages à la vie en société.

Partager une boîte de feutres, faire passer une paire de ciseaux, aider un animateur à ranger, s'impliquer dans un projet de groupe, sont autant d'occasions de prendre des responsabilités et de gagner en autonomie.

→ Les activités d'éducation relatives à l'environnement. (A.E.R.E.)

Découvrir son environnement, explorer, analyser la faune et la flore environnante mais aussi l'architecture, les commerces, les commerçants, etc.

→ Les activités de création et d'expression.

Elles permettent la construction de l'identité et l'ouverture culturelle.

Peindre, sculpter, danser mais aussi méditer, se recentrer pour apprendre à mettre des mots sur ses émotions et ses besoins. La création en groupe facilitera l'émergence d'une identité collective et la reconnaissance entre pairs.

→ Les jeux dynamiques et sportifs.

Proches des sports par l'activité physique qu'ils engendrent, ils n'en ont pourtant pas les mêmes enjeux. Pas de fédération, pas de règles immuables, pas d'enjeux financiers, pas de compétition entre enfants.

Le plaisir de jouer y est privilégié, en adéquation avec le développement psychomoteur et le niveau de socialisation des enfants.

→ Les activités de découvertes scientifiques et techniques.

Observer un phénomène, faire une hypothèse, expérimenter, etc. Une démarche qui permet de s'approprier des concepts scientifiques de réfléchir ensemble tout en s'amusant.

5.4 L'évaluation

Elle est permanente et porte sur différents points :

- ✓ L'atteinte des objectifs et leur pertinence au regard de l'environnement,
- ✓ La réalisation des actions programmées ainsi que leur pertinence et leur cohérence vis à vis des objectifs généraux,
- ✓ Les moyens mis à disposition.

Les outils utilisés seront :

- ✓ Evaluations semestrielles de l'équipe d'animation et des coordinateurs,
- ✓ Bilans avec les enfants,
- ✓ Observations des comportements, des échanges, des interactions et des actions des enfants lors des temps d'activités et de vie quotidienne,
- ✓ Echanges avec les familles,
- ✓ Bilan hebdomadaire réalisé lors de la réunion d'équipe du vendredi,
- ✓ Retours en CA et en AG.

6 LE FONCTIONNEMENT

6.1.1 Le matin : 7h30 > 8h45

Dès 7h30, les enfants arrivent de façon échelonnée et sont pris en charge par un.e animateur.rice à l'accueil. A 7h45, un ajuda se joint à eux.

Du matériel pédagogique est mis à la disposition des enfants, leur permettant de jouer seuls ou à plusieurs, de dessiner, d'écouter de la musique permettre de se réveiller à leur rythme, de finir leur nuit..

Le temps d'accueil permet également aux parents de laisser des consignes à l'équipe d'animation concernant leur enfant.

A 8h15, l'animateur.rice se poste au portail pour accueillir les enfants qui arrivent de plus en plus nombreux, et ouvre la cour aux enfants qui souhaitent se dégourdir dehors.

A 8h35, l'accueil est fermé, nous arrêtons de pointer l'arrivée des enfants, les enseignantes arrivent de façon échelonnée pour assurer le relai de leur classe. L'animateur.rice assure la surveillance dans la cour, l'accueil du portail est tenu par une regenta jusqu'à 8h45.

6.1.2 Le midi: 11h45-13h45

Les animateurs se retrouvent 10 minutes avant l'heure de fin de classe pour se transmettre les infos de la journée et adapter l'organisation si nécessaire. Ensuite, les animateurs référents récupèrent les enfants dans leurs classes, réalisent l'appel, informent les enfants sur les activités du jour, puis accompagnent les enfants aux toilettes puis selon le service, à la cantine ou dans la cour.

→ Le repas:

Suite à une grande mobilisation des parents, une cantine autonome est née en 2016. Deux personnes assurent l'élaboration et le service des repas : Koy Sephan, chef cuisinière, et Héléna Mendes Pires, commis de cuisine. Tous les repas sont préparés le jour-même avec des produits bio, en circuit court. La réduction du gaspillage alimentaire est constamment recherchée, à travers la mise en cuisson des portions en fonction du nombre d'enfants présents, d'un service qui se fait par petites quantités, où les enfants sont invités à se resservir autant de fois qu'ils le souhaitent. Les animateurs jouent un rôle très important en redistribuant la nourriture qui reste dans les plats.

Lors du repas, les animateurs veillent à :

- L'hygiène : lavage des mains avant le repas, possibilité de se brosser les dents après le repas,
- L'éducation au goût et à l'équilibre alimentaire : invitation à goûter, à associer les saveurs, à deviner les ingrédients,
- La convivialité : Les animateurs mangent avec les enfants et



prennent le temps de discuter avec eux, de créer du lien entre les enfants,

- La prise en compte du rythme de chacun : les enfants disposent de tout le temps dont ils ont besoin pour manger.

→ L'organisation du repas se fait en 3 services.

1^{er} service : les enfants de maternelle

Fonctionnement pédagogique



Temps 1 : Repas > 11h45 à 12h35

Toutes les tables sont panachées d'enfants allant de la petite section à la grande section. Comme dans les classes, la mixité des âges permet aux plus petits de prendre les plus grands en exemple, et aux plus grands de prendre soin des plus petits et de prendre des responsabilités : faire passer les plats, servir de l'eau, se lever pour chercher les plats et débarrasser.

Les animateurs mangent à table avec les enfants, et veillent à ce que chaque enfant goûte à chaque plat, et se nourrisse convenablement. Ils régulent le bruit et sont attentifs au comportement des enfants à table.

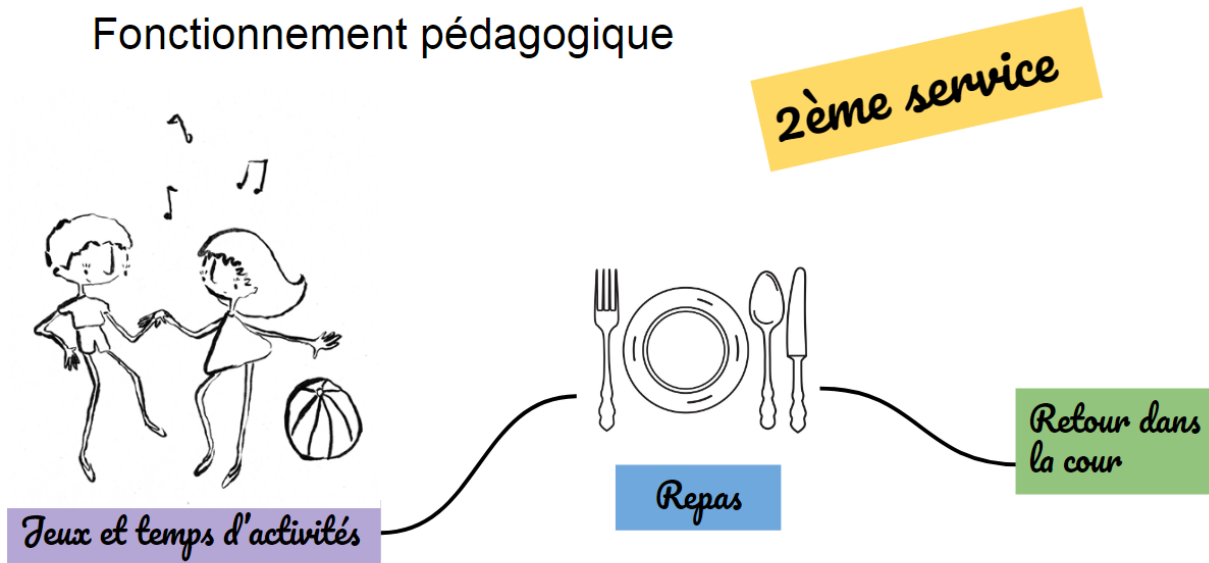
Temps 2 : Animation >12h40-13h35

A la sortie de la cantine, les enfants qui dorment à la sieste sont accompagnés par 2 animateurs et un ajuda aux toilettes, puis dans le *canton* de la classe d'Anne-Cécile pour un départ échelonné à la sieste.

Les autres enfants sont accompagnés par 2 animateurs aux toilettes puis dans les espaces d'activités ouverts qui les accueilleront jusqu'à la reprise de la classe.

2ème service : Les enfants du CP au CE1

Fonctionnement pédagogique



Temps 1 : Animation > 11h45-12h30

Chaque espace héberge un type d'activité bien distinct. Les enfants peuvent se rendre librement et selon la capacité d'accueil dans les différents espaces qui leur sont proposés en fonction de leurs besoins et de leurs envies.

L'organisation et l'aménagement de ces espaces permettent aux enfants d'identifier ce que l'on peut y faire, d'utiliser le matériel mis à disposition avec un certain degré d'autonomie, de participer à une activité ou de découvrir une technique proposée par l'animateur.

Les activités ponctuelles ou les projets d'animation sont annoncés pendant les appels et sont affichés sur le panneau en liège dans le hall d'accueil.

Dans la cour, un animateur est présent pour proposer des jeux sportifs et pour encadrer les jeux en autonomie, gérer l'utilisation du matériel mis à disposition, assurer la sécurité des enfants, prévenir les conflits et veiller à la propreté des toilettes. Il est accompagné d'un animateur volant.

Temps 2 : Repas > 12h35-13h10

Les enfants choisissent une place qu'ils gardent tout au long de la période. Chaque début de semaine, les enfants tirent au sort une carte leur indiquant leur rôle : chef de table, débarrassage des verres, débarrassage des assiettes etc. Les animateurs prennent leur repas avec les enfants, veillent au bon déroulement du repas, et à l'ambiance sonore.

Temps 3 : Temps calme > 13h10-13h35

Une fois le repas terminé, les enfants regagnent la cour de récréation ou un espace d'activité. Des caisses de livres ou petits jeux calmes sont proposés. A 13h40, les enseignantes prennent le relai, et échangent avec les animateurs sur le temps écoulé.

L'ensemble de l'équipe d'animation se retrouve ensuite pour un débriefing.

3^{ème} service : les enfants de CE2 au CM2

Temps 1 : Animation > 11h45-13h05

Chaque espace héberge un type d'activité bien distinct. Les enfants peuvent se rendre librement et selon la capacité d'accueil dans les différents espaces qui leur sont proposés en fonction de leurs besoins et de leurs envies.

L'organisation et l'aménagement de ces espaces permettent aux enfants d'identifier ce que l'on peut y faire, d'utiliser le matériel mis à disposition avec un certain degré d'autonomie, de participer à une activité ou de découvrir une technique proposée par l'animateur.

Les activités ponctuelles ou les projets d'animation sont annoncés pendant les appels et sont affichés sur le panneau en liège dans le hall d'accueil.

Dans la cour, un animateur est présent pour proposer des jeux sportifs et pour encadrer les jeux en autonomie, gérer l'utilisation du matériel mis à disposition, assurer la sécurité des enfants, prévenir les conflits et veiller à la propreté des toilettes. Il est accompagné d'un animateur volant.

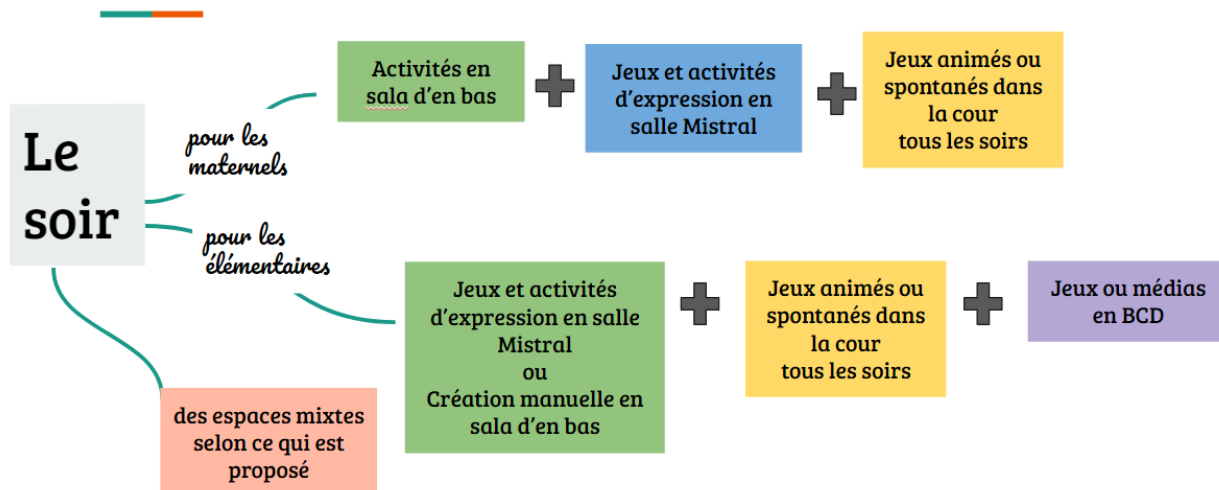
Temps 2 : Repas > 13h10-13h40

Les enfants choisissent une place qu'ils gardent tout au long de la période. Chaque début de semaine, les enfants tirent au sort une carte leur indiquant leur rôle : chef de table, débarrassage des verres, débarrassage des assiettes etc. Les animateurs prennent leur repas avec les enfants, veillent au bon déroulement du repas, et à l'ambiance sonore.

Une fois le repas terminé, les enfants regagnent la cour de récréation ou la classe. A 13h40, les enseignantes prennent le relai, et échangent avec les animateurs sur le temps écoulé.

L'ensemble de l'équipe d'animation se retrouve ensuite pour un débriefing général.

6.1.3 Le soir



La sortie des classes se fait de façon échelonnée. A 16h45, les animateurs référents des maternelles vont prendre le relai dans les classes, réalisent l'appel, accompagnent les enfants inscrits au CLAE, aux toilettes puis dans la sala d'en bas. Les enfants qui ne sont pas inscrits au CLAE sont récupérés dans leur classe. Les animateurs référents des élémentaires accueillent les enfants inscrits au CLAE dans la cour pour le goûter, les enseignantes raccompagnent les enfants non inscrits au portail.

- **L'accueil des familles** : dès 16h45, l'animateur chargé de l'accueil et le coordinateur s'il est présent se postent au portail et installent les feuilles d'émergence. Ils accueillent les personnes qui viennent chercher leurs enfants, vérifient qu'elles soient bien autorisées et les invitent à signer. Jusqu'à 17h, seuls les parents des enfants de maternelle sont invités à entrer pour aller chercher leurs enfants. Les autres attendent au portail. Il est important que l'école soit libre de tous parents à 17 heures, afin de commencer les activités à 17 heures précises, le temps d'activité étant court.

A noter : Le portail est fermé de 17h à 17h30 pour permettre aux animateurs de proposer un réel temps d'animation aux enfants qui restent au CLAE, sans interruption. Au cours de cette demi-heure, l'animateur chargé du portail réalise les appels des élémentaires et s'assure du nombre d'enfants présents dans l'école. Il est disponible pour ouvrir aux parents qui viennent faire le ménage dans les classes ou aux parents qui l'auront notifié au préalable. Il est possible de s'organiser ponctuellement avec les coordinateurs pour venir chercher son enfant sur cette demi-heure.

- **Le temps d'animation à partir de 17h:**

Le temps du soir est propice à la menée de projets d'animation, à la découverte et à la détente. Les animateurs accueillent les enfants dans différents espaces.

Afin d'améliorer la qualité de l'accueil sur le temps du Clae du soir, nous avons décidé après consultation avec les parents, de fermer le portail de 17h à 17h30. Cela permet à l'équipe de proposer un réel temps d'animation pour les enfants qui restent au CLAE. Le portail réouvre à 17h30, et les parents peuvent venir récupérer leurs enfants de façon échelonnée jusqu'à

18h20. Dès 17h30, les parents peuvent se joindre à leurs enfants dans les activités, ou tout simplement les regarder jouer.

Les animateurs sont particulièrement vigilants quant à la sécurité des enfants sur ce temps-là car c'est souvent en fin de journée que les accidents arrivent.

Les animateurs partent de façon échelonnée à partir de 17h40 en ayant préalablement confié leur groupe aux animateurs qui sont de fermeture.

○ **Le retour au calme de 18h à 18h20:**

Rassemblement des enfants dans la cour si beau temps et dans la sala d'en bas/hall en cas d'intempéries. Les animateurs mettent à disposition des jeux calmes, des coloriages ou des livres en attendant l'arrivée des derniers parents.

○ **Fermeture de 18h20 à 18h30 :**

Les animateurs finissent leur service à 18h30. Pour cela, nous demandons aux parents d'arriver au plus tard à 18h20, pour se laisser le temps d'échanger sur la journée, de récupérer les affaires, et de quitter l'école à 18h25. Les animateurs désinstallent la table d'émergence, rassemblent les affaires oubliées dans la cour dans la caisse d'objets trouvés et veillent à ce que toutes les salles et les portes extérieures de l'école soient fermées à clé.

En cas de retard d'un parent, nous vous prions de prévenir le CLAE par téléphone dès que possible : 07 81 74 10 16.

Suite à des retards presque quotidiens, l'association rémunère systématiquement le temps de travail effectué en plus. Pour cela, nous avons mis en place un cahier où chaque parent pourra notifier son retard. Ce cahier sera ensuite utilisé pour compter le temps effectué en plus par les animateurs. Ce temps compté en heures complémentaires représente un coût non-négligeable pour l'association. Il a été décidé en CA que les parents retardataires y participeraient en cas de retards répétés, à hauteur de 5€/quart d'heure commencé.

6.1.4 Le mercredi > 8h-18h30

Le mercredi, le CLAE accueille les enfants de 3 à 11 ans toute la journée. L'équipe des mercredis est constituée de 6 animateurs, 2 stagiaires, de la directrice CLSH et des coordinateurs.

Il est possible d'inscrire votre enfant ponctuellement, au mois, à la période ou à l'année. Il est possible de l'inscrire que le matin, venir le chercher avant ou après le repas, ou alors le récupérer en fin de journée. Pour cela, il suffit de nous envoyer un mail à l'adresse coordinacion@calandretadegaroneta.org idéalement 7 jours avant ledit mercredi. Si votre enfant est inscrit mais qu'il sera absent, nous vous prions de nous le signaler dès que possible.

Le CLAE est ouvert de 8h à 18h30. Les temps d'accueil des enfants et de leurs parents se font:

- le matin de 8h à 10h,
- pour le repas de 11h45 à 12h,
- après le repas de 13h45 à 14h,
- en fin de journée de 16h30 à 18h30.

L'après-midi, l'accueil des élémentaires se passe sur l'école élémentaire Fabre, un pedibus est organisé entre les deux écoles. Le désaccueil se fait sur l'école Fabre entre 16H30 et 17h40 puis sur la Calandreta entre 18h et 18h30.

La vie quotidienne et les animations sont adaptées aux tranches d'âge, ainsi, il est possible de faire la sieste pour les enfants qui en ont besoin, et un temps calme est proposé à tous les enfants à la sortie de la cantine.

L'équipe propose 2 à 5 animations différentes le matin et l'après-midi autour d'une thématique travaillée par période. Les enfants ont le choix de participer ou non aux animations proposées. Nous sommes à l'écoute de leurs envies et de leurs besoins, et il est possible que la programmation change en fonction de la température du groupe.

Le programme du mercredi est annoncé quelques jours avant grâce à une affiche posée sur le panneau du portail et postée sur le facebook de la Calandreta.

Enfin, l'accueil du mercredi est ouvert à tous les enfants, qu'ils soient scolarisés ou non à Garoneta. N'hésitez pas à passer le mot aux copains de vos enfants !

6.1.5 Les vacances

L'accueil a ouvert ses portes dès les vacances de février 2022.

Il est ouvert à tous.tes les curieux.se.s, passionné.e.s, créatif.ve.s, paresseux.ses, joueur.se.s de 3 à 11 ans.

Notre proposition:

- Un accueil à taille humaine: 60 enfants/jour accueillis et accompagnés par 5 animateurs permanents + 1 directrice et un. Stagiaire BAFA,
- Pédagogie Calandreta basée sur la coopération entre enfants et le bilinguisme òc-fr,
- Les enfants sont acteurs de leurs temps de loisirs: choix dans les activités proposées, possibilité d'amener ses idées, de créer, jouer expérimenter dans différents espaces dédiés : salle de créations manuelles, salle de motricité, BCD , cour.
- Proximité immédiate pour les sorties culturelles, les jeux au parc et les visites dans la ville,
- Une équipe d'animateurs formés et attentifs aux rythmes et aux besoins des enfants,
- Une cantine 100% fait maison avec des produits du circuit court et de l'agriculture biologique cuisinés sur place avec amour.

6.2 La sécurité physique, morale et affective des enfants

Elle est garantie par la prise en compte des réglementations de la Direction Régionale Académique de la Jeunesse, de l'Engagement et du Sport (DRAJES) et par un ensemble de mesures visant à limiter les situations de risques :

- ⇒ 10 enfants pour un animateur maximum, vigilance et responsabilisation de tous les adultes sur les temps d'accueil des enfants.

- ⇒ Mise en place de temps calmes après le repas, ainsi qu'en fin de journée, lorsque les risques dus à la fatigue s'accroissent.
- ⇒ Présence d'un animateur au portail de l'école le matin et le soir pour filtrer les entrées et les sorties de l'école, vérifier l'identité des personnes qui viennent récupérer les enfants, faire signer les états de présence aux parents.
- ⇒ Suivi des soins prodigués aux enfants sur le cahier d'infirmier, et information au reste de l'équipe sur les problèmes de santé des enfants (asthme, allergies alimentaires...).
- ⇒ Participation des coordinateurs aux réunions PAI (Protocole d'Accueil Individualisé pour les enfants souffrant de maladies, asthme ou allergies alimentaires) et formation de l'équipe d'animation sur les modalités d'accueil des enfants concernés.
- ⇒ Les enfants en situation de handicap physique ou mental peuvent être accueillis après concertation avec l'équipe enseignante, les parents et l'équipe d'animation.
- ⇒ Mises à jour systématiques de nos outils récapitulatifs d'autorisations des parents, et des registres de santé.
- ⇒ Formalisation d'un système d'astreinte en cas d'absence de l'un des coordinateurs, et réalisation d'un protocole pour les animateurs en fonction de situations rencontrées.
- ⇒ Réalisation régulière d'exercices d'évacuation incendie, et du Protocole de Mise en Sécurité (PPMS).

7 NOS PARTENAIRES

7.1 LES PARTENAIRES INSTITUTIONNELS :

7.1.1 *La Mairie de Toulouse :*

Partisane du développement de l'enseignement de la langue occitane pour les petit.e.s toulousain.e.s, la Mairie met à notre disposition les locaux de l'école.

7.1.2 *La CAF :*

La CAF finance une partie des journées enfant. Les coordinateurs et les trésoriers de l'association sont en contact régulier avec les techniciens de la CAF pour réaliser des remontées de fréquentation. La CAF peut également soutenir l'association ou proposer des dispositifs en cas de difficultés financières.

7.1.3 *La Direction Régionale Académique de la Jeunesse, de l'Engagement et du Sport (DRAJES):*

Elle définit la réglementation ACCEM (Accueil Collectif à Caractère Educatif pour Mineurs). Il attribue un agrément à la structure. Les coordinateurs doivent réaliser des déclarations régulières. C'est un partenaire que l'on peut consulter pour toute question qui concerne la législation, la sécurité et l'encadrement.

7.1.4 *La Protection Maternelle Infantile*

La PMI est un service départemental, placé sous l'autorité du président du conseil départemental et chargé d'assurer la protection sanitaire de la mère et de l'enfant. Elle a une responsabilité en matière d'agrément et de contrôle des établissements d'accueil des jeunes enfants de moins de 6 ans.

7.2 LES PARTENAIRES EXTERIEURS

7.2.1 *Les intervenants extérieurs :*

Pour la mise en place d'activités spécifiques, l'accueil de loisirs peut faire appel à des intervenants extérieurs. Un travail de préparation est fait avec les intervenants avant l'action afin de s'assurer de la concordance de méthode avec le projet pédagogique.

7.2.2 *Les Francas :*

L'association est affiliée aux Francas, fédération d'éducation populaire. C'est un partenaire éducatif qui nous apporte des ressources sur le plan pédagogique, des formations, et organise la mise en réseau des structures sur le territoire toulousain.

7.2.3 *La Calandreta de Costa-Pavada*

L'autre Calandreta toulousaine, installée dans le quartier de la Terrasse, qui a un CLAE et un Centre de loisirs très développé. Les coordinateurs sont en contact avec les directrices du

CLAE/CLSH de Costa-Pavada pour la mise en commun de ressources, ou pour échanger les évolutions liées à la branche ou au territoire.

7.2.4 La Fédération des Calandretas

Les coordinateurs peuvent solliciter les *ligairas* pour des questions éducatives et culturelles. Bénéficiant d'une vision d'ensemble, la Fédé peut conseiller les « opérateurs » en partageant les expériences des différentes écoles.

7.2.5 Còr d'Oc, l'association culturelle de Garoneta

L'association peut intervenir auprès de l'équipe pour animer des temps de transmission de la langue et de la culture occitane : transmettre des mots de la *vida vidanta*, des contes, des chants et de la danse traditionnelle. Des animateurs chantent au Còr de Garoneta, la chorale des adultes de l'école. Le CLAE est invité à participer à la réalisation du Karaoké Occitan Le Karaoké d'Aqui !

7.2.6 Le COMdT, conservatoire Occitan

Mitoyen avec l'école, le conservatoire possède une immense ressource culturelle. Des passerelles peuvent être imaginées entre nos deux structures !

7.2.7 Le Collègi d'Occitania

Julie Loubère et Laeticia Maux dispensent les cours d'occitan pour l'équipe d'animation et les parents de l'école. Mercès a vosautres per aquèstes moments d'aprendissatge tan agradius ;)

7.2.8 L'association Artémisia

Dans le cadre de la formation continue, l'équipe d'animation a suivi la formation « Egal'loisirs » sur les questions de genre, de discrimination et d'accès à toutes les activités de loisirs. L'intervenante de la formation, Ana Cubino, a également été sollicitée par la commission Vie de l'École pour participer à un Rescambi, temps d'échange et d'information pour les adultes de l'école. Son intervention portera sur les actions à mener pour l'égalité filles-garçons dès l'enfance.

**Mercès per la lectura !
La còla d'animacion Garoneta**